



グリーンチェーン推進ネットワーク 緑を活かす住まいづくり・街づくり

:: Home

: グリーンチェーン推進ネットワークとは?

: グリーンチェーン推進のための7つの指標

: グリーンチェーンの具体事例

: グリーンチェーンの担い手

: メディア掲載

: LINK

: サイトマップ

会員募集中!

住まい手向け
入会案内

企業・専門家向け
入会案内

お問い合わせ
グリーンチェーン推進
ネットワーク事務局
Tel 03-3429-2155
info@greenchain.org

グリーンチェーン
マーク申請手続き

緑を活かした住まいで、心地よく暮らしたい。

緑のあふれる街で、豊かに暮らしたい。

そんな想いの実現をお手伝いするのが、住まい手と行政と事業者と研究者が連携する

グリーンチェーン推進ネットワークです。



NEWS

【2008】

3月24日(月)開催、実践ワークショップ参加者募集中(PDFファイル)

【2007】

シンポジウム(10/1開催)の様子が日経BP社「ECO JAPAN」に掲載 10/16、10/23の2週にわたり掲載。

10/2 設立1周年記念シンポジウムの開催の様子をアップしました。

9/7 グリーンチェーン推進ネットワーク、10月1日(月)シンポジウム開催





Home

グリーンチェーン推進ネットワークとは?

グリーンチェーン推進のための7つの指標

グリーンチェーンの具体事例

グリーンチェーンの担い手

メディア掲載

LINK

サイトマップ

会員募集中!

住まい手向け
入会案内

企業・専門家向け
入会案内

お問い合わせ
グリーンチェーン推進
ネットワーク事務局
Tel 03-3429-2155
info@greenchain.org

グリーンチェーン
マーク申請手続き

バナー募集中

グリーンチェーン推進ネットワークとは

VISION

グリーンチェーン「個人個人の、緑を活かす取り組みの連鎖」が街を変える

グリーンチェーン推進ネットワークでは、緑の効果を活かして「個人の快適性」を向上することが、まず重要だと考えています。そして、そうした緑による快適な住まいがつながることで、街全体が緑豊かで快適な生活空間となることを目指しています。

イラスト1: 家の中だけ快適に・・・でも、街はもっと暑くなる



イラスト2: まず、緑を活かして自分の生活を快適にすることから始めればいい。

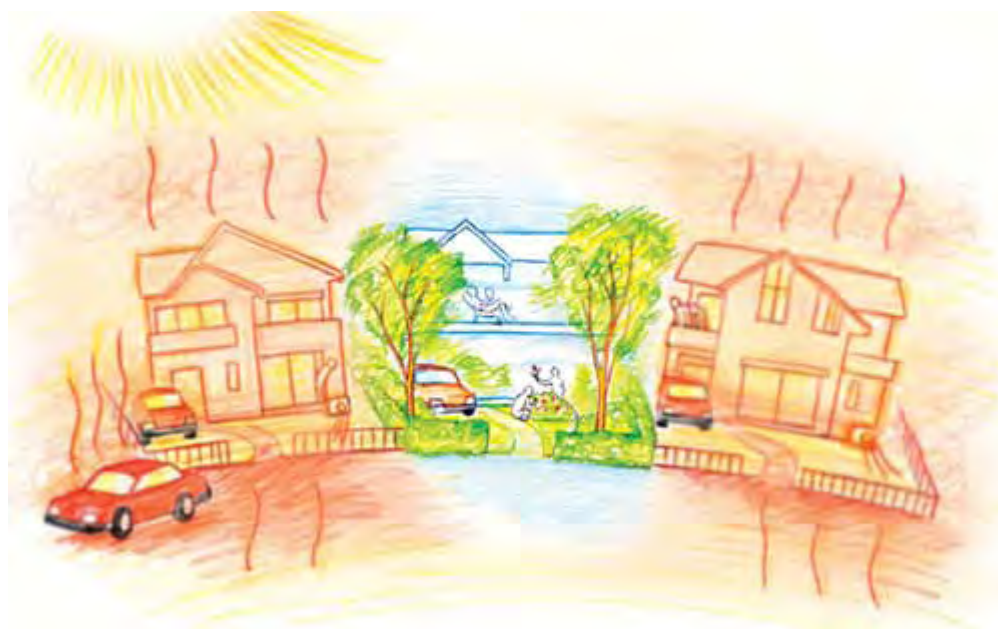


イラスト3: 緑を活かした住まいが繋がれば・・・街全体が自分の快適な暮らしの場になる。



そうした住まいづくり・街づくりを推進するために、ネットワークは7つの指標を設けています。

グリーンチェーンの発祥地流山市の取組み》

グリーンチェーン推進
のための7つの指標 ▶

page TOP | HOME





:: Home

: グリーンチェーン推進ネットワークとは?

: グリーンチェーン推進のための7つの指標

: グリーンチェーンの具体事例

: グリーンチェーンの担い手

: メディア掲載

: LINK

: サイトマップ

会員募集中!

住まい手向け
入会案内

企業・専門家向け
入会案内

お問い合わせ
グリーンチェーン推進
ネットワーク事務局
Tel 03-3429-2155
info@greenchain.org

グリーンチェーン
マーク申請手続き

バナー募集中

グリーンチェーン発祥の地・流山市の取組み

グリーンチェーンによる住まいづくり・街づくりの具体的な取組みが千葉県流山市で進められています。

グリーンチェーン戦略～都心からいちばん近い森の街を目指す～

緑の連鎖で街の価値を向上させることを目的に、緑の価値を指標化し、各開発事業をこの指標に基づいて評価し、市として緑化を奨励するもので、06年4月より「グリーンチェーン認定制度」が施行されました。

イラスト せっかくの森からの冷気も、緑が連続しなければ流れず止まってしまう



(C)TeamNet Co.,Ltd

イラスト 森からの冷気は、緑でつながれた街中に、そして家々に流れ込む



(C)TeamNet Co.,Ltd

「グリーンチェーン」という言葉は井崎流山市長の発案ですが、流山市でのこうした取組みを流山市だけに留まらず、全国にも拡げることを目的に「グリーンチェーン推進ネットワーク」は設立されました。





Home

: グリーンチェーン推進ネットワークとは?

: グリーンチェーン推進のための7つの指標

: グリーンチェーンの具体事例

: グリーンチェーンの担い手

: メディア掲載

: LINK

: サイトマップ

会員募集中!

住まい手向け
入会案内

企業・専門家向け
入会案内

お問い合わせ
グリーンチェーン推進
ネットワーク事務局
Tel 03-3429-2155
info@greenchain.org

グリーンチェーン
マーク申請手続き

バナー募集中

グリーンチェーン推進ネットワークとは

ネットワーク

事業者・研究者・行政・市民団体が集まり、住まい手をサポートします。

グリーンチェーン推進ネットワークは、緑が連鎖するように考えられた「7つの指標」を活用して、緑を活かした住まいづくり・街づくりを目指すため、自治体、事業者、研究者、NPOなどの市民団体が相互に協働連携し、住まい手の皆さんに、緑を活かした住まい情報、緑の上手な活かし方情報などを提供するとともに、それぞれの立場から緑豊かな住まいづくり・街づくりをサポートします。



ネットワーク
の活動





Home

グリーンチェーン推進ネットワークとは？

グリーンチェーン推進のための7つの指標

グリーンチェーンの具体事例

グリーンチェーンの担い手

メディア掲載

LINK

サイトマップ

会員募集中!

住まい手向け
入会案内

企業・専門家向け
入会案内

お問い合わせ
グリーンチェーン推進
ネットワーク事務局
Tel 03-3429-2155
info@greenchain.org

グリーンチェーン
マーク申請手続き

バナー募集中

グリーンチェーン推進ネットワークとは

ネットワークの活動

住まい手の皆さんへ

■「緑を活かすとこんなにお得！」イベントの実施

住まい手の皆さんひとりひとりが、緑を活かした暮らしのエキスパートになっていただき、緑を上手に使うことで快適に暮らしていただくことをサポートします。
暮らしに役立つ、意外に知られていない緑の効用をお伝えするとともに、緑を活かした暮らしの極意をお知らせするイベントを実施します。

専門家の皆さんへ

■「緑を活かすビジネスが社会の利益に！」ワークショップおよびセミナーの実施

専門家の皆さんには、緑を介したビジネスが同時に社会貢献につながるという実践方法を学ぶことのできるワークショップを実施しています。そして、緑を活かして快適に暮らしたいと考える住まい手の皆さんをサポートするために提供できる技術やサービスをご紹介する機会を設けています。

活動報告

住まい手の皆さん、専門家の皆さん

■グリーンチェーン<緑の連鎖>が一目でわかる「マーク」

ネットワークが考える緑を活かした住まいづくり・街づくりを具体化するための「指標」を満たす住宅や街区には、ネットワークの「グリーンチェーン・マーク」がつけます。このマークの住まいがつながると、やがて緑豊かな快適な街になることでしょう。暮らす街、住まいを探すとき、ぜひこのマークにご注目ください。

グリーンチェーン推進
のための7つの指標





Home

グリーンチェーン推進ネットワークとは？

グリーンチェーン推進のための7つの指標

グリーンチェーンの具体事例

グリーンチェーンの担い手

メディア掲載

LINK

サイトマップ

会員募集中!

住まい手向け
入会案内

企業・専門家向け
入会案内

お問い合わせ
グリーンチェーン推進
ネットワーク事務局
Tel 03-3429-2155
info@greenchain.org

グリーンチェーン
マーク申請手続き

バナー募集中

グリーンチェーン推進のための7つの指標

7つの指標の目的

7つの指標は、緑を活かした住まい手ひとりひとりの取り組みが連鎖することにより、緑豊かな街になるという考え方を整理したもので、そうした住まいや街区が具体的にどのように構成されるかを表すために「指標」としました。

個人の利益を高める

緑がその周りの環境に及ぼす効果を最大限に引き出し、特に、夏期、個々の住まいにおいて涼しさを味わうことができることを目指しています。この指標は、一軒単位での取り組みから、隣り合う複数の住まいの取り組みへと、その取り組む数が増えれば多いほど、相乗効果によりその効果が増大するように工夫されています。

社会の利益を高める

「グリーンチェーン指標」の目的は、住まい手個人にとっての体感価値を高めることですが、個人による小さな取り組みが連鎖し、街全体が周辺の森の緑とつながりあった時、森からの冷気が街中に、そして個々の住まいの中に流れ込むことを目指しています。

こうして、個人の利益が「街並みの形成」「ヒートアイランド抑制」「地球温暖化防止」の3つの社会的な利益に広がっていきます。

7つの指標の
それぞれについて ▶

>『グリーンチェーン認定』ダウンロード(PDF)





Home

: グリーンチェーン推進ネットワークとは?

: グリーンチェーン推進のための7つの指標

: グリーンチェーンの具体事例

: グリーンチェーンの担い手

: メディア掲載

: LINK

: サイトマップ

会員募集中!

住まい手向け
入会案内

企業・専門家向け
入会案内

お問い合わせ
グリーンチェーン推進
ネットワーク事務局
Tel 03-3429-2155
info@greenchain.org

グリーンチェーン
マーク申請手続き

バナー募集中

グリーンチェーン推進のための7つの指標

7つの指標のそれぞれについて

それぞれの指標をクリックすると詳細がご覧になれます。

- 1 道路表面の温度上昇抑制 **対策** 接道部高木の緑化
- 2 敷地間通風の確保 **対策** 通風を妨げない敷地境界
- 3 道路面からの放射熱侵入抑制 **対策** 植栽帯
- 4 敷地内地表面及び建物外壁の温度上昇抑制 **対策** 敷地内空地の緑化
- 5 排熱とCO₂排出の抑制 **対策** 省エネ型循環機器
- 6 住戸断熱性能の確保 **対策** 断熱性能
- 7 住戸内通風の確保 **対策** 居間における2方向開口





Home

グリーンチェーン推進ネットワークとは?

グリーンチェーン推進のための7つの指標

グリーンチェーンの具体事例

グリーンチェーンの担い手

メディア掲載

LINK

サイトマップ

会員募集中!

住まい手向け
入会案内

企業・専門家向け
入会案内

お問い合わせ
グリーンチェーン推進
ネットワーク事務局
Tel 03-3429-2155
info@greenchain.org

グリーンチェーン
マーク申請手続き

バナー募集中

グリーンチェーン推進のための7つの指標

7つの指標のそれぞれについて

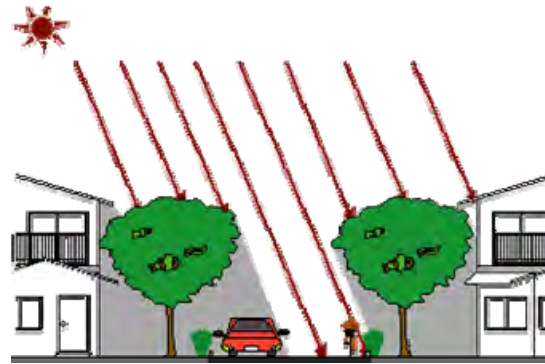
- 1
- 2
- 3
- 4
- 5
- 6
- 7

道路表面の温度上昇抑制

対策

接道部高木の緑化

夏の直射日光にさらされた道路の表面温度は、50度にまで達します。こうして高温になった道路から発せられる放射熱※が、窓面を通して室内にも影響し、夏の暑さの大きな原因となります。「指標1」では、高木を接道部に計画的に配置することで道路面に緑陰を形成し、道路表面の温度上昇を防ぐための指標を設けています。



参考▶樹木の力の活用

「指標1」は、一軒単位でも効果がありますが、その基準が同じ通りに接する宅地それぞれにおいて満たされたとき、より大きな価値が生まれる指標となっています。具体的には、「通り」単位でこの基準が満たされたとき、その「通り」には、個々の宅地の高木が互いに緑陰で覆いあう、緑のトンネルを形成することになります。その結果、その「通り」全体の表面温度は低く抑えられ、そこを通過する空気の温度も低く抑えられることとなります。また、このことは同時に「通り」の景観形成という点で、大きな価値を生み出すこととなります。

※放射熱とは…物体から放射される熱線、可視光線、紫外線、X線などの輻射線が物体に吸収されて生ずる熱。空気だけでなく、人、床、壁などの表面温度を上昇させ、そこからまわりへ放射することによって伝わる。

指標 1 | 2 | 3 | 4 | 5、6 | 7

各指標による構成と
評価方法

page TOP | HOME





Home

グリーンチェーン推進ネットワークとは?

グリーンチェーン推進のための7つの指標

グリーンチェーンの具体事例

グリーンチェーンの担い手

メディア掲載

LINK

サイトマップ

会員募集中!

住まい手向け
入会案内

企業・専門家向け
入会案内

お問い合わせ
グリーンチェーン推進
ネットワーク事務局
Tel 03-3429-2155
info@greenchain.org

グリーンチェーン
マーク申請手続き

バナー募集中

グリーンチェーン推進のための7つの指標

7つの指標のそれぞれについて

- 1 2 3 4 5 6 7

敷地内地表面及び
建物外壁の温度上昇抑制

対策

敷地内空地の緑化

道路との接道部における緑化指標が「指標1」と「指標3」でしたが、「指標4」は、接道部ではなく、敷地内と建物自体に対する緑陰を設定する指標です。これは、敷地内部での地表面や建物外壁の温度上昇を防ぐことで、敷地内での放射熱の発生を抑えることを目的としています。また、集合住宅や商業施設などの場合、敷地面積に占める駐車場の割合が大きく、そこから発生する放射熱対策が重要となりますので、駐車場に対する基準を指標として設定しています。

参考▶ 樹木の力の活用

指標 1 | 2 | 3 | 4 | 5、6 | 7

各指標による構成と
評価方法

page TOP | HOME





- Home
- グリーンチェーン推進ネットワークとは?
- グリーンチェーン推進のための7つの指標
- グリーンチェーンの具体事例
- グリーンチェーンの担い手
- メディア掲載
- LINK
- サイトマップ

グリーンチェーン推進のための7つの指標

7つの指標のそれぞれについて



「指標1」から「指標4」までは、特に夏期における快適性を高めることを意図しましたが、「指標5」と「指標6」は、省エネルギーという視点から基準が設定されています。家庭内での消費エネルギーで、大きなものが給湯と暖房です。給湯と暖房は、それぞれ家庭内消費エネルギーの3分の1、合わせると3分の2もの割合を占めています。給湯エネルギーを削減する為に重要なのは、給湯機器の性能です。これを「指標5」で設定しました。また暖房エネルギーを削減させるために重要なのは、建物の断熱性能です。これを「指標6」に設定しています。

排熱とCO₂排出の抑制

対策 省エネ型循環機器

「指標5」は、給湯機器に関する指標です。省エネ型の設備機器を導入することは、地域への排熱を減らすことでヒートアイランド抑制につながり、また、CO₂排出量を削減することで地球温暖化対策へとつながります。

住戸断熱性能の確保

対策 断熱性能

「指標6」は、冬場の暖房エネルギーを削減し、同時に快適性を高めることを意図した指標です。夏場の快適性は、屋外における緑化環境が重要となりますが、冬場は、建物の断熱性能が重要となります。断熱性能が高い建物は熱が逃げにくいので、小さなエネルギーで室内の快適性を高めることが出来ます。結果として、この指標は地球温暖化対策へとつながります。

指標 1 | 2 | 3 | 4 | 5, 6 | 7

各指標による構成と評価方法



会員募集中!

住まい手向け
入会案内

企業・専門家向け
入会案内

お問い合わせ
グリーンチェーン推進
ネットワーク事務局
Tel 03-3429-2155
info@greenchain.org

グリーンチェーン
マーク申請手続き

バナー募集中



- Home
- グリーンチェーン推進ネットワークとは?
- グリーンチェーン推進のための7つの指標
- グリーンチェーンの具体事例
- グリーンチェーンの担い手
- メディア掲載
- LINK
- サイトマップ

会員募集中!

住まい手向け
入会案内

企業・専門家向け
入会案内

お問い合わせ
グリーンチェーン推進
ネットワーク事務局
Tel 03-3429-2155
info@greenchain.org

グリーンチェーン
マーク申請手続き

バナー募集中

グリーンチェーン推進のための7つの指標

7つの指標のそれぞれについて

- 1
- 2
- 3
- 4
- 5
- 6
- 7

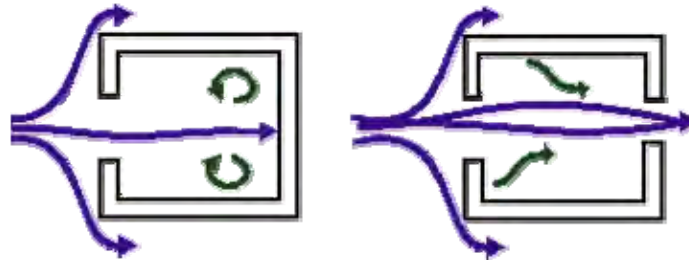
住戸内通風の確保

対策

居間における2方向開口

「指標1」から「指標4」では、夏場の屋外環境を向上させる指標を設定しましたが、「指標7」では、こうして屋外に用意された快適な環境を室内に取り込むための窓の設置の仕方について指標を設けています。

住戸内に風を効果的に取り入れるための基本は、風の入口と出口を設けることです。一箇所だけ窓を設置しても、風は効果的に入りません。もう一箇所、風が抜け出る窓を設置することで、住戸内に風の道を通すことが出来るように、指標は設定されています。



参考▶ [通風の3つの目的](#)

指標 1 | 2 | 3 | 4 | 5, 6 | 7

各指標による構成と
評価方法





- Home
- グリーンチェーン推進ネットワークとは?
- グリーンチェーン推進のための7つの指標
- グリーンチェーンの具体事例
- グリーンチェーンの担い手
- メディア掲載
- LINK
- サイトマップ

会員募集中!

住まい手向け
入会案内

企業・専門家向け
入会案内

お問い合わせ
グリーンチェーン推進
ネットワーク事務局
Tel 03-3429-2155
info@greenchain.org

グリーンチェーン
マーク申請手続き

バナー募集中

グリーンチェーン推進のための7つの指標

各指標による構成と評価方法

各指標の基本構成

各指標は以下の構成に基づいています。

	屋外での環境改善指標		屋内での環境改善指標
個人的利益	屋内外の体感価値を高める		
社会的利益	街並みの景観	／ ヒートアイランドの抑制	地球温暖化防止
レベル1 ☆	1	2	
レベル2 ☆☆	1	2	
	3	4	
レベル3 ☆☆☆	1	5	
	3	2	6
		4	7
		5	

評価方法

上記の指標ごとに具体的なチェック項目を定めて計画の評価が出来るように設定されています。評価は、レベル1(☆)～レベル3(☆☆☆)の3つの段階を設定し、その数字が大きい程より総合的な対応ランクが高いことを表しています。

それぞれの評価レベルの設定基準は次の通りです。

レベル1(☆)・・・ 1 2

街の環境形成を図る上で、重要となる指標を設定しています。

レベル2(☆☆)・・・ 1 2 3 4 5

評価対象の敷地内の環境形成を図る上で、重要となる指標を設定しています。

レベル3(☆☆☆)・・・ 1 2 3 4 5 6 7

評価対象の住戸内の環境形成を図る上で重要となる指標を設定しています。

参考▶ 樹木の力の活用

「指標4」では、敷地内での緑陰率を規定していますが、更に一歩進んで、樹木の役割を考慮して計画的に配置することで、樹木の力を活用した住環境を創り出すことができます。

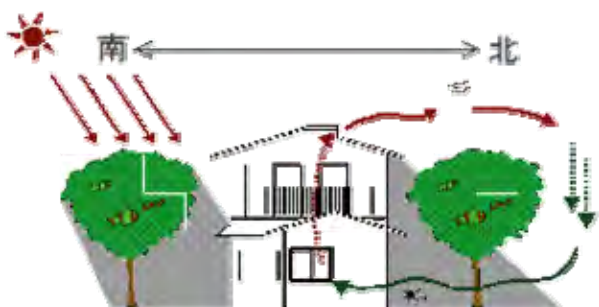
具体的には、樹木の役割を次の2つに分類して庭づくりを計画すると効果的です。

① 地表面の温度上昇抑制

樹木は、緑陰によって地表面の温度上昇を抑制することが出来るため、放射熱の発生を抑える役割を果たします。右の絵の場合、建物の南側と北側の樹木は、建物周辺の放射熱抑制に役立つことに成ります。

② 冷気の生成

樹木は葉から水分を蒸発させる際に冷気を作ります。例えば右の絵の場合、樹木が生成する冷気は、建物と北側の樹木との間の、日中日影となる場所にたまりやすくなります。この冷気を室内に取り込むことで、夏場の快適性を向上させることが出来ます。



参考▶ 通風の3つの目的

家の中に風を通す「通風」の目的は、3つに分類することができます。それぞれ目的の意味を理解し「通風」をうまく使いこなすことが、夏の涼しさづくりには重要です。

■目的1 体感温度を下げる「通風」

同じ気温でも風を受けると体感温度が下げられ、涼しく感じることが出来ます。「通風」の第1の目的は、この体感温度を下げることにあります。



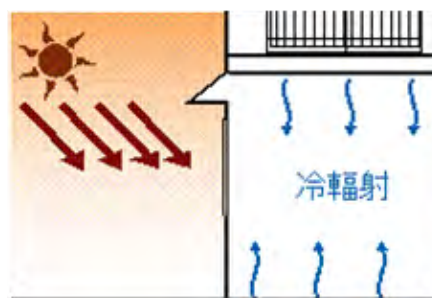
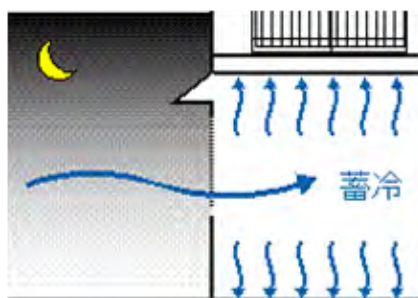
■目的2 家の中の熱を逃がす「通風」

家の中には、冷蔵庫やテレビなどの家電製品、照明器具などの熱源がたくさんあります。人も約100Wの電球をつけているのと同じだけの熱を出します。「通風」の第2の目的は、こうした熱を逃がすことです。温まった熱は上昇しますので、排熱のためには建物の高い位置の窓を開けることが効果的です。



■目的3 夜間の冷気を蓄える「通風」

夏でも夜間の外気は冷えています。夜間に風を取りこみ、室内の床や壁、家具などを夜間の冷気にさらすようにすると、冷えた熱はそれぞれの素材に吸収され、その涼しさは、翌日に持ち越されます。「通風」の3つめの目的は、夜間に冷気を蓄えることです。格子戸などを活用し、防犯しながら通風することのできるように窓の工夫を行います。夜間寝静まった後、人のいない部屋の通風を確保するように工夫することは、次の日を涼しくするために大変有効です。





Home

- : グリーンチェーン推進ネットワークとは?
- : グリーンチェーン推進のための7つの指標
- : グリーンチェーンの具体事例
- : グリーンチェーンの担い手
- : メディア掲載
- : LINK
- : サイトマップ

会員募集中!

住まい手向け入会案内

企業・専門家向け入会案内

お問い合わせ
グリーンチェーン推進ネットワーク事務局
Tel 03-3429-2155
info@greenchain.org

グリーンチェーンマーク申請手続き

バナー募集中

企業・専門家向け入会案内

設立趣意書

グリーンチェーン推進ネットワークは、緑の効果を活かすことで個々の住まいを快適にし、ひいては、そうした個人による小さな取組みが連鎖し、その相乗効果によって街全体の環境価値を高めるという考え方に基づいた街づくりを推進することを目的に設立いたします。

流山市では、「グリーンチェーン認定制度」を設け、こうした緑を活用した個々の住まいの連鎖による街づくりが始まりました。そして、グリーンチェーン推進ネットワークは、この取組みが広く社会に普及し、他の地域にも広がり、環境価値をつなげてゆくというコンセプトを共有・実践し、更に進化させてゆく場となります。

「産官学民」の連携により、緑の効果を活かした街づくりの考え方の普及や支援、その手法などの情報の相互交換などを行うとともに、住まい手への情報発信および普及啓発活動などを通じて、個々の取組みとも連携し、その取組みの連鎖による緑豊かな街づくりに貢献します。

流山市はグリーンチェーン推進ネットワークの中心的な活動拠点となり、『グリーンチェーン指標』による街づくりの最初の実践フィールドとなります。今後、流山市を拠点にグリーンチェーン推進ネットワークの趣旨に沿った活動を行うとともに、グリーンチェーン認定取得物件の見学や、グリーンチェーン認定を取得した物件の微気候調査などを予定しています。

緑を活用した街づくりが全国へ広がることを目指します。

- 設立趣意書
- 規約
- 役員一覧
- 運営体制





:: Home

: グリーンチェーン推進ネットワークとは?

: グリーンチェーン推進のための7つの指標

: グリーンチェーンの具体事例

: グリーンチェーンの担い手

: メディア掲載

: LINK

: サイトマップ

会員募集中!

住まい手向け
入会案内企業・専門家向け
入会案内お問い合わせ
グリーンチェーン推進
ネットワーク事務局
Tel 03-3429-2155
info@greenchain.orgグリーンチェーン
マーク申請手続き

バナー募集中

↑ 企業・専門家向け入会案内

規約

第1条 設立趣旨

グリーンチェーン推進ネットワークは、緑の効果を活かすことで個々の住まいを快適にし、ひいては、そうした個人による小さな取組みが連鎖し、その相乗効果によって街全体の環境価値を高めるという考え方に基づいた街づくりを、社会に広く普及させることを目的に設立する。

普及促進のため、グリーンチェーン推進ネットワークは、『グリーンチェーン指標』に基づく緑の効果を活かした住まいづくり、街づくりの考え方の普及啓発活動を行うとともに、自治体、民間企業、研究機関、市民団体の「産官学民」の連携により、緑の効果を活かした街づくりの手法などの情報の相互交換などを行い、より実践的な情報を一般の住まい手に向け発信し、共有し、個々の取り組みの連鎖による緑豊かな街づくりを支援する。

第2条 活動内容

- ① 一般の住まい手に対する『グリーンチェーン指標』に基づく住まいづくり、街づくりの情報発信と支援
- ② 『グリーンチェーン指標』に基づく共同マーケティングの実施
- ③ 『グリーンチェーン指標』に対する研究、技術、ノウハウの蓄積、共有化
緑環境による微気候評価技術、樹種の選定・樹木の管理技術、環境的調査、資産価値調査など
- ④ 『グリーンチェーン指標』の取り組み情報の共有化
- ⑤ その他、グリーンチェーン推進ネットワーク総会にて決議した事項

第3条 会員

グリーンチェーン推進ネットワークは、下記会員で構成する。

- ① 正会員
 - 1) 企業会員: 本事業に賛同する民間企業等
 - ア) 法人登録
 - イ) 個人登録
 - 2) 参与会員: 本事業に賛同する自治体、公益法人、独立行政法人等
 - 3) 研究者会員: 大学等の研究機関およびその研究者
 - 4) NPO 会員: 市民が主体となって活動する非営利団体等
- ② 準会員(住まい手会員): 本事業に賛同する住まい手

第4条 役職

- ① グリーンチェーン推進ネットワークには、代表、副代表、幹事、監査役、事務局長を置く。
- ② グリーンチェーン推進ネットワークには、顧問を置くことができ、助言を求めることができる。
- ③ 代表、副代表、幹事、監査役は、正会員の中から選出し、副代表は代表を補佐する。また、代表に事故があるときは副代表が代理する。

第5条 幹事会

- ① グリーンチェーン推進ネットワークの企画運営を担うため、幹事会を設置する。幹事会は、代表、副代表、幹事、監査役、事務局長によって構成する。
- ② 幹事は正会員の互選とし、幹事会長は幹事の互選とする。
- ③ 幹事の任期は、一年とし再任を妨げない。

第6条 事務局

- ① グリーンチェーン推進ネットワークの運営企画調整、事務および会計を担うために、事務局を置く。
- ② 事務局は、株式会社チームネットに置く。
- ③ 事務局長は、事務局を代表し前々項業務を統括する。

第7条 総会

- ① 総会は、団体会員(企業会員の個人登録を除く)によって構成され、年1回開催する。
- ② グリーンチェーン推進ネットワークの活動・運営に関する規約、予算、年間事業計画、役員改選は、総会にて決定する。
- ③ その他必要な事項が生じたときには、代表が臨時総会を招集することができる。

第8条 会費の徴収と管理

- ① グリーンチェーン推進ネットワークの運営に要する費用は企業会員が負担するものとし、企業会員のうち、法人登録の年会費は50,000 円、個人登録の年会費は5,000 円とする。

- ② グリーンチェーン推進ネットワークにおいて企画実施される、個々の事業については、必要に応じ別途参加費及び協賛費を徴収することができる。
- ③ 会費の徴収等の会計処理は、事務局が行い、監査役が監査を行う。
- ④ 会計年度は、平成18年9月29日から平成19年3月31日を初年度とし、以後、4月1日から翌年3月31日とする。
- ⑤ なお、準会員の会費は別途定めるものとする。

第9条 事業の委託

- ① グリーンチェーン推進ネットワークは、課題を専門的、効果的に検討するため、業務の運営を外部に委託することができる。
- ② 会員は別途定める規定に沿って成果物を活用できるものとする。

第10条 成果物の取り扱い

- ① 商標、著作権等法人または個人が有する権利を、グリーンチェーン推進ネットワークの活動を通じて使用する場合には、グリーンチェーン推進ネットワークの活動の範囲内において、相互に使用許諾するものとする。
- ② 但し、前項について、権利を有する法人または個人は、使用するにあたっての相応な許諾料を徴収できるものとする。

附則

この規約は、平成18年9月29日からその効力を発するものとする。





Home

- : グリーンチェーン推進ネットワークとは?
- : グリーンチェーン推進のための7つの指標
- : グリーンチェーンの具体事例
- : グリーンチェーンの担い手
- : メディア掲載
- : LINK
- : サイトマップ

会員募集中!

住まい手向け入会案内

企業・専門家向け入会案内

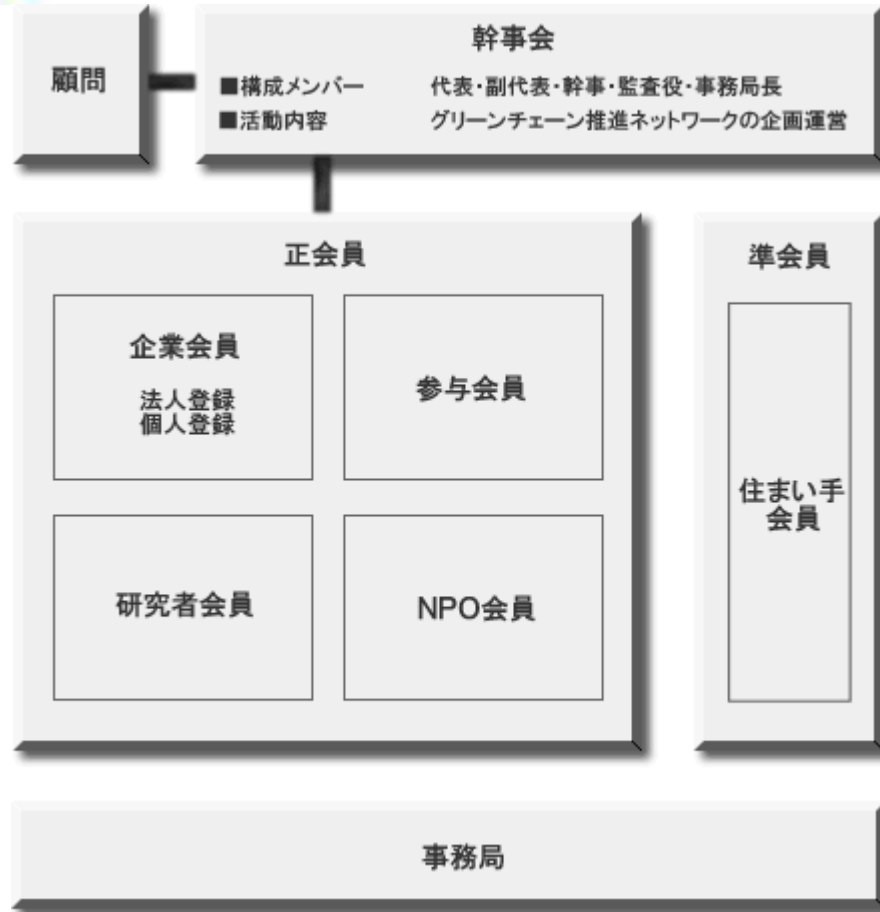
お問い合わせ
グリーンチェーン推進ネットワーク事務局
Tel 03-3429-2155
info@greenchain.org

グリーンチェーンマーク申請手続き

バナー募集中

企業・専門家向け入会案内

運営体制



- 設立趣意書
- 規約
- 役員一覧
- 運営体制





Home

- : グリーンチェーン推進ネットワークとは?
- : グリーンチェーン推進のための7つの指標
- : グリーンチェーンの具体事例
- : グリーンチェーンの担い手
- : メディア掲載
- : LINK
- : サイトマップ

会員募集中!

住まい手向け入会案内

企業・専門家向け入会案内

お問い合わせ
グリーンチェーン推進ネットワーク事務局
Tel 03-3429-2155
info@greenchain.org

グリーンチェーンマーク申請手続き

バナー募集中

企業・専門家向け入会案内

役員一覧

会長	首都大学東京	都市環境学部 地理学教室	三上岳彦
副会長	積水ハウス株式会社	商品開発部 企画G グループリーダー 部長	田中まほみ
幹事	東京電力 株式会社	環境部 グリーンサポートグループマネージャー	矢野康明
	オーガニック・スタジオ株式会社	代表取締役	三牧省吾
	中央グリーン開発株式会社	設計部 部長	橋本伸一
	エービーデザイン株式会社	代表取締役	正木覚
	大和ハウス工業	東日本住宅設計プロジェクト室街並設計グループ	佐々木祐輔
	江戸川大学	社会学部ライフデザイン学科	恵小百合
	環境ジャーナリスト	NPO法人新宿環境活動ネット 代表理事	崎田裕子
	NPOさとやま	理事長	恵良好敏
	東葛自然と文化研究所		新保國弘
	株式会社 第一住創	プロジェクト本部 建設部 部長代行	伊達寿志
旭化成ホームズ 株式会社	マーケティング総部 商品企画部 部長	太原豊	
東邦レオ 株式会社	緑化関連事業部 東京事業部 部長	前田正明	
監査役	尾瀬林業株式会社	環境緑化部 営業・技術開発グループ	中馬慎二
事務局長	株式会社 チームネット	代表取締役	甲斐徹郎
事務局	株式会社 チームネット		高橋喜久代 江嶋景子

設立趣意書

規約

役員一覧

運営体制





Home

グリーンチェーン推進ネットワークとは?

グリーンチェーン推進のための7つの指標

グリーンチェーンの具体事例

グリーンチェーンの担い手

メディア掲載

LINK

サイトマップ

会員募集中!

住まい手向け
入会案内

企業・専門家向け
入会案内

お問い合わせ
グリーンチェーン推進
ネットワーク事務局
Tel 03-3429-2155
info@greenchain.org

グリーンチェーン
マーク申請手続き

バナー募集中

企業・専門家向け入会案内

入会案内

■対象:グリーンチェーン推進ネットワークの趣旨に賛同し、広く社会に普及するための活動を行う法人組織、法人に属する個人、自治体や研究機関及び非営利団体等、研究者。

■会 員:グリーンチェーン推進ネットワークの正会員と、その申込条件は以下のとおり。

- 1) 企業会員
 - ① 法人登録…民間企業等。登録した法人からの参加人数に制限なし
 - ② 個人登録…民間企業等に属する個人。参加は、登録した本人に限る
- 2) 参与会員…自治体、研究機関および非営利団体等
- 3) 研究者会員…研究者個人
- 4) NPO会員…NPOなどの市民による非営利団体

■年会費:会費の徴収は、年度に1回とする。ただし平成18年度は、平成18年9月29日から平成19年3月31日とする。

- 1) 企業会員
 - ① 法人登録…50,000円
 - ② 個人登録…5,000円
- 2) 参与会員…無料
- 3) 研究者会員…無料
- 4) NPO会員…無料

■振込先:三菱東京UFJ銀行 経堂支店 普通口座 0586857
グリーンチェーン推進ネットワーク事務局

■お問い合わせ先:グリーンチェーン推進ネットワーク事務局
(株式会社チームネット内 TEL 03-3429-2155)

入会申込





Home

: グリーンチェーン推進ネットワークとは?

: グリーンチェーン推進のための7つの指標

: グリーンチェーンの具体事例

: グリーンチェーンの担い手

: メディア掲載

: LINK

: サイトマップ

会員募集中!

住まい手向け
入会案内

企業・専門家向け
入会案内

お問い合わせ
グリーンチェーン推進
ネットワーク事務局
Tel 03-3429-2155
info@greenchain.org

グリーンチェーン
マーク申請手続き

バナー募集中

メディア掲載

メディア掲載

産業とエネルギー07.08. No.419掲載



グリーンチェーン推進ネットワーク (http://www.greenchain.or.jp) が主催する「グリーンチェーン体感ベータシック講座」が、グリーンチェーンをビジネスに活かすために、をテーマに開催された。グリーンチェーン推進ネットワークは、緑を活かした住まいづくりや街づくりを行うことで、個人の快適性や社会の利益を高めることを目的に設立され、さまざまな活動を展開している。

詳細>>

過去の掲載

- 【NEW!!】産業とエネルギー07.08 No.419掲載)
- 【NEW!!】産業とエネルギー07.07 No.418掲載)
- 【NEW!!】毎日新聞(07.07.17朝刊掲載)
- ハウジングトリビューン(06.10.27 No.19掲載)
- 工務店経営 (2006年11月 No.451)

